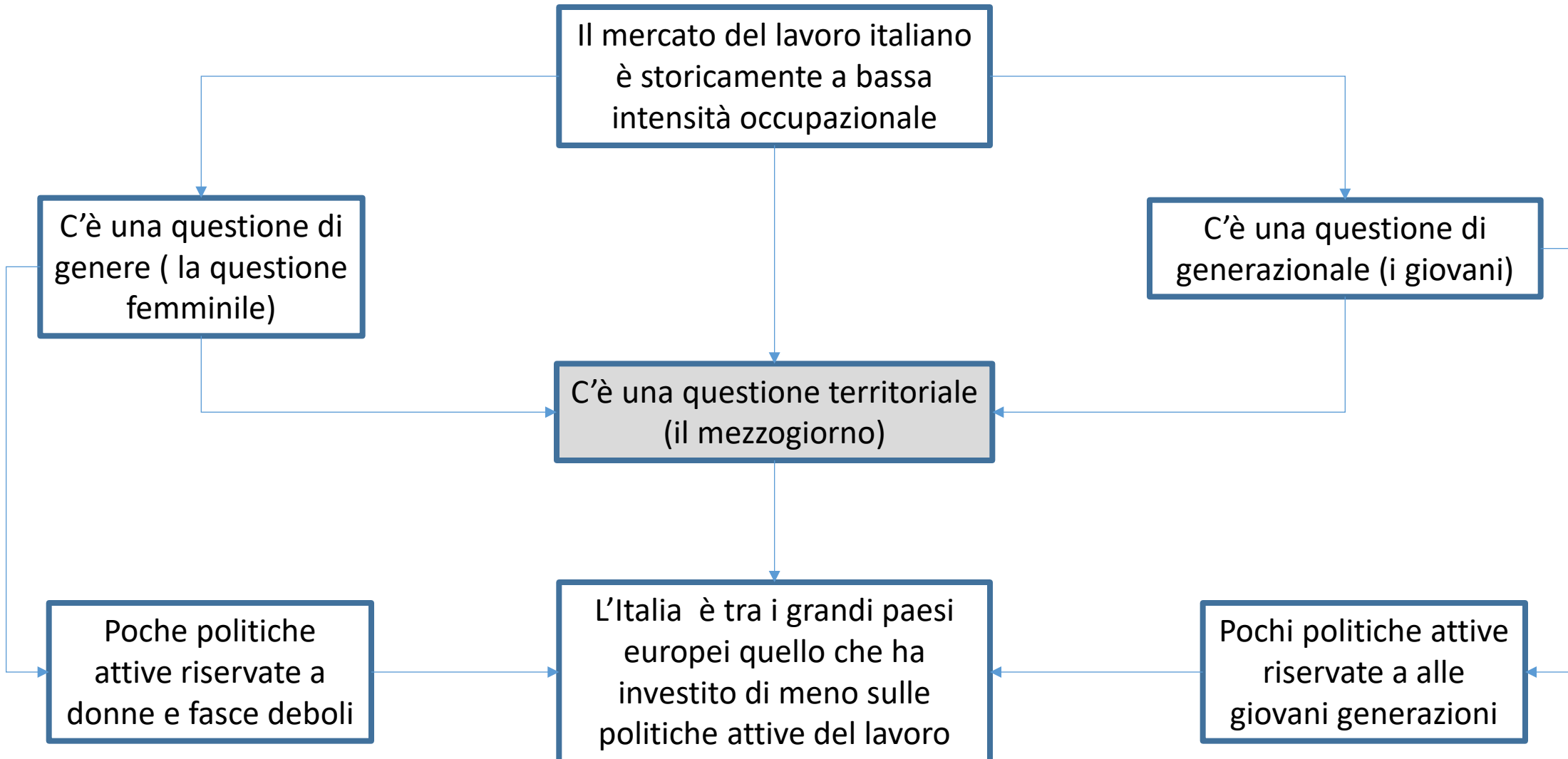


Giovani e politiche del lavoro

Maurizio Sorcioni ANPAL Servizi

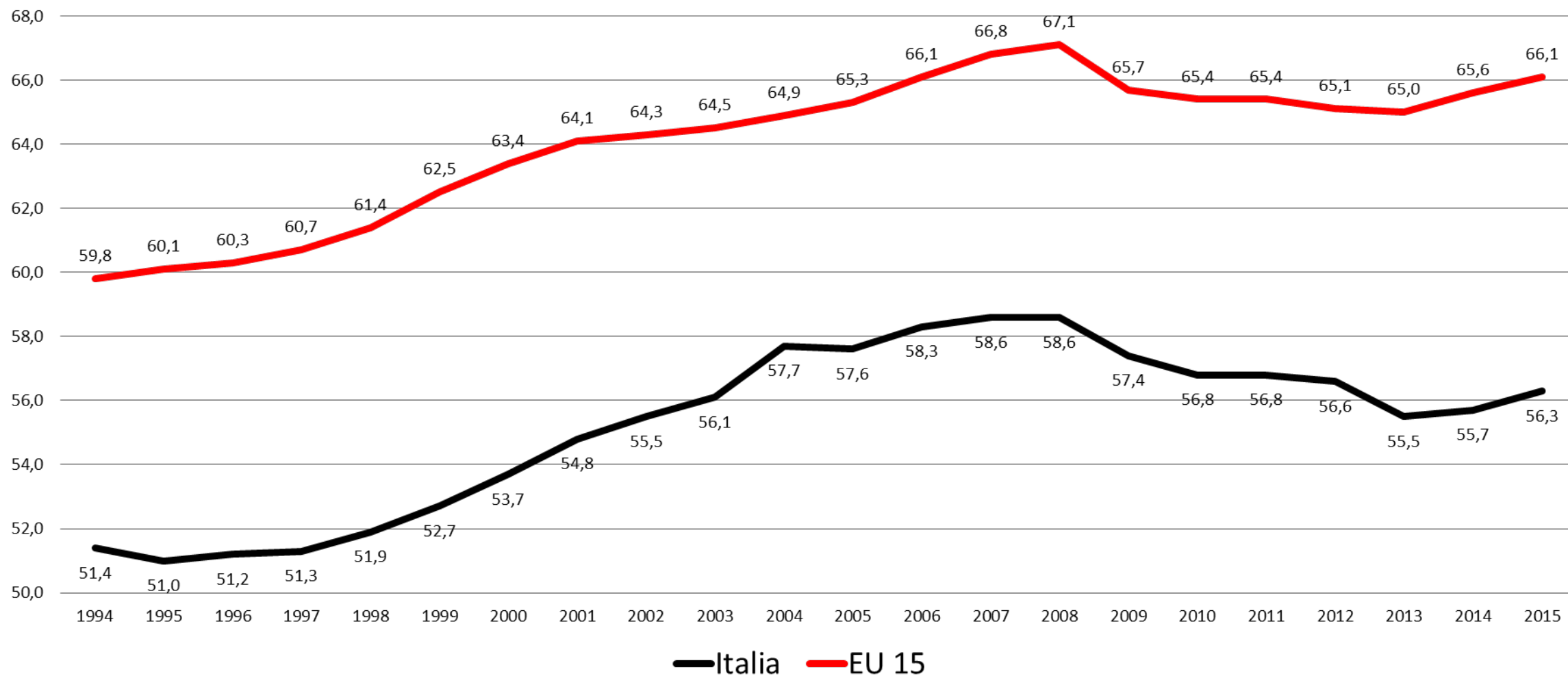
23 giugno 2017

Politiche del lavoro e questione giovani

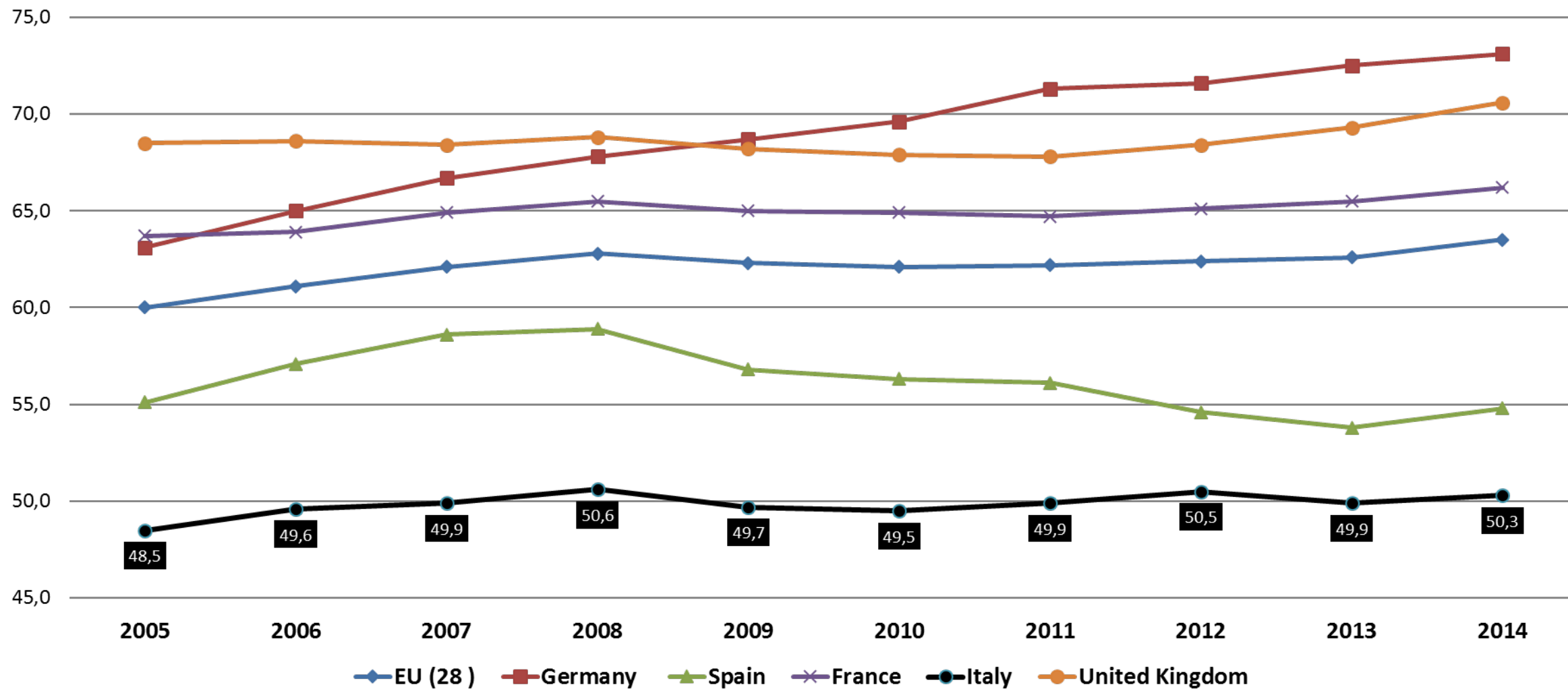




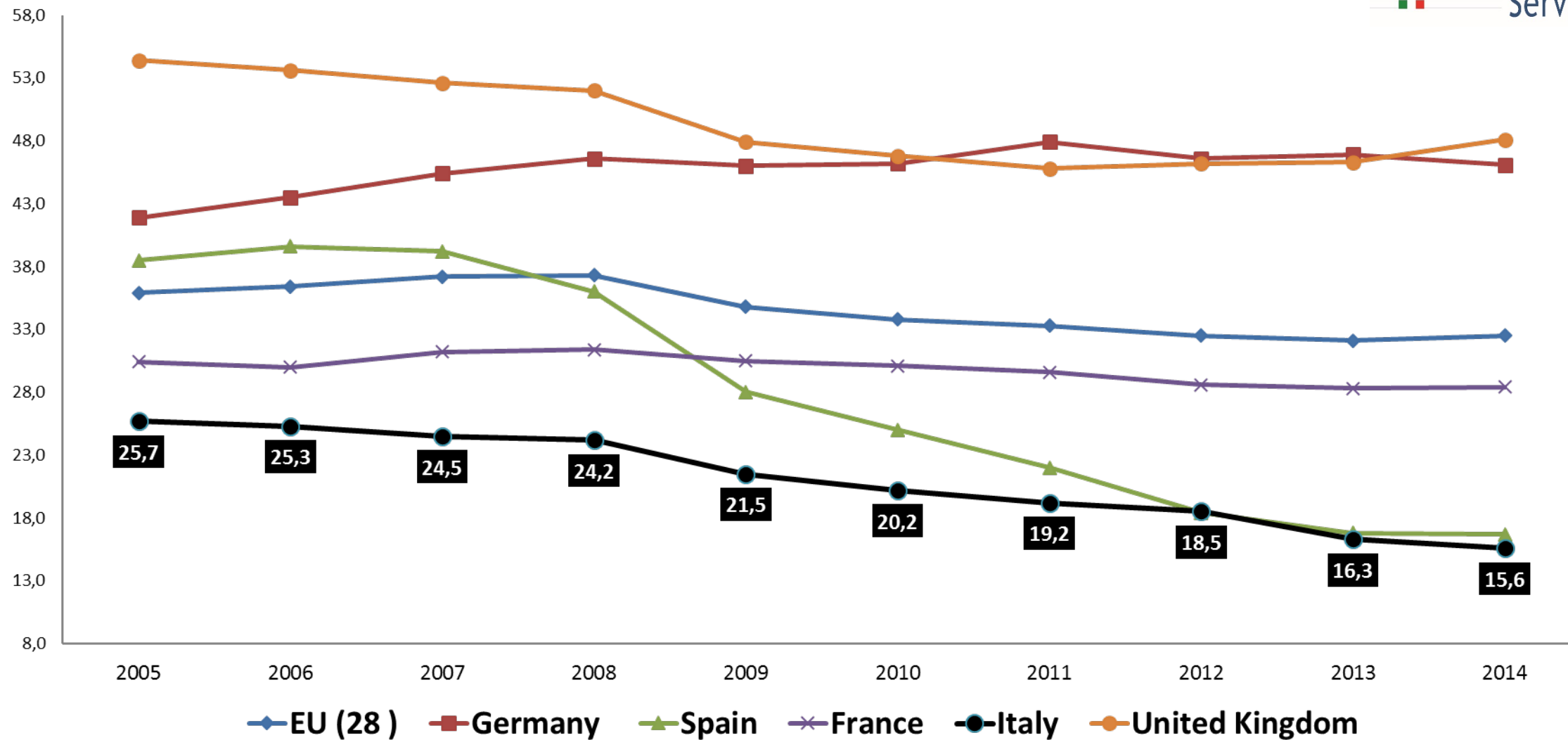
Tasso di occupazione tra i 15 ed i 64 anni



Tasso di occupazione femminile 15 -64 in alcuni paesi europei per anno. 2005-2015 – *La questione femminile*



Tasso di occupazione 15 -24 in alcuni paesi europei per anno. 2005-2015 . *La questione giovanile*



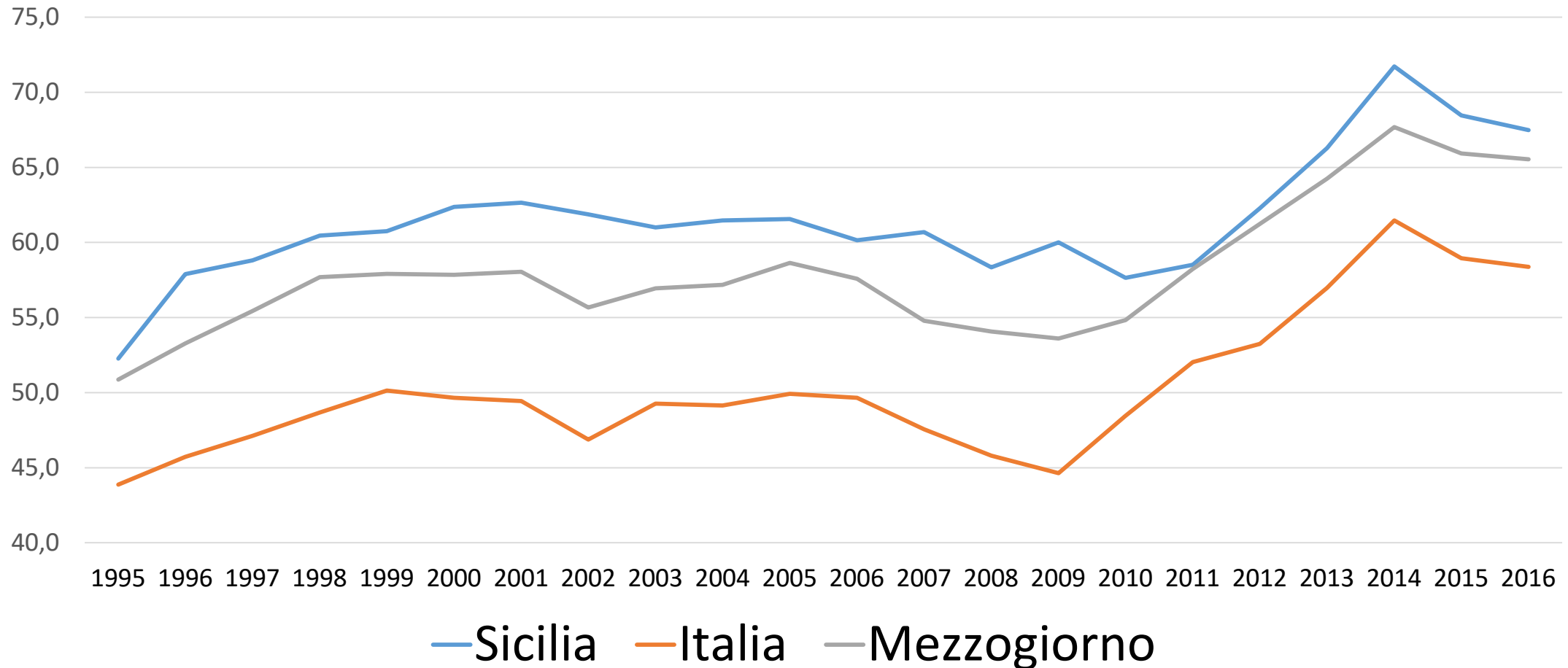
Indicatori sulla efficacia delle politiche del lavoro

Alcuni indicatori forniscono importanti informazioni sulla efficacia delle politiche del lavoro.

- L'incidenza della disoccupazione di lunga durata (da più di 12 mesi) è considerato il principale indicatore di efficacia delle politiche del lavoro
- La partecipazione degli adulti **occupati e non occupati** a percorsi di formazione o di istruzione rappresenta il secondo importante indicatore per valutare l'accessibilità alle politiche del lavoro
- Il terzo parametro di riferimento è rappresentato dalla quota di giovani tra i 18 ed i 24 anni con al più la licenza media dell'obbligo che non partecipano ad alcun attività formativa. Ad esso si accompagna anche la quota di giovani di persone tra i 30 ed i 34 anni con la laurea
- Infine vanno considerati il tasso di occupazione giovani e la percentuale di NEET

Quota di persone in cerca di occupazione da oltre 12 mesi sul totale delle persone in cerca di occupazione (percentuale)

Incidenza della disoccupazione di lunga durata (più di 12 mesi)



Adulti occupati nella classe d'età 25-64 anni che partecipano ad attività formative e di istruzione per 100 adulti occupati nella classe di età corrispondente (percentuale)

	2004	2005	2006	2007	2008	2009	2010	2011	2012	2013	2014	2015
Sicilia	5,0	4,7	5,1	4,4	5,1	4,0	3,6	3,4	4,1	3,6	4,9	4,4
Italia	6,4	5,7	6,1	6,1	6,5	5,9	6,2	5,4	6,6	6,1	8,7	7,6
- Nord	6,7	5,8	6,4	6,5	6,8	6,5	6,8	5,9	7,1	6,8	9,7	8,5
- Nord-ovest	6,4	5,5	6,1	6,2	6,5	6,1	6,7	5,8	7,0	6,8	9,5	8,2
- Nord-est	7,2	6,3	6,9	7,0	7,2	7,0	7,0	5,9	7,2	6,8	9,9	8,9
- Centro	7,3	6,8	7,1	7,0	7,2	6,4	6,7	5,9	7,4	6,6	9,4	8,4
- Centro-Nord	6,9	6,1	6,6	6,7	6,9	6,5	6,8	5,9	7,2	6,7	9,6	8,5
- Mezzogiorno	5,3	4,7	4,8	4,8	5,6	4,5	4,6	4,2	4,9	4,3	6,4	5,3
- Sud	5,3	4,6	4,6	4,8	5,5	4,5	4,6	4,2	4,9	4,3	6,2	5,1
- Isole	5,3	4,8	5,3	4,9	5,8	4,4	4,6	4,2	5,0	4,4	6,7	5,6

Adulti inoccupati (disoccupati e non forze di lavoro) nella classe d'età 25-64 anni che partecipano ad attività formative e di istruzione per 100 adulti inoccupati nella classe d'età

Territorio: REGIONI												
	2004	2005	2006	2007	2008	2009	2010	2011	2012	2013	2014	2015
<i>Sicilia</i>	5,4	5,2	5,6	5,4	5,2	5,7	5,6	5,2	5,4	5,0	5,4	5,0
Italia	6,0	6,1	6,1	6,3	5,9	6,1	6,2	6,0	6,6	6,3	6,9	6,8
- Nord	5,1	5,3	5,4	5,6	4,9	5,3	5,4	5,5	6,2	5,7	7,0	7,1
- Nord-ovest	4,6	5,1	5,1	5,2	4,3	4,7	5,1	5,1	5,8	5,5	6,7	6,8
- Nord-est	5,7	5,8	5,9	6,2	5,8	6,1	5,9	6,1	6,8	6,0	7,6	7,5
- Centro	7,0	7,7	7,2	7,8	7,6	7,8	7,3	7,2	8,3	8,3	7,9	8,4
- Centro-Nord	5,7	6,1	6,0	6,3	5,7	6,1	6,0	6,1	6,9	6,6	7,3	7,5
- Mezzogiorno	6,4	6,0	6,3	6,2	6,0	6,1	6,3	6,0	6,3	6,0	6,3	6,1
- Sud	6,7	6,2	6,6	6,4	6,1	6,1	6,5	6,1	6,5	6,1	6,5	6,4
- Isole	5,8	5,7	5,8	5,8	5,8	6,2	6,1	5,7	6,1	5,8	6,0	5,4

Fonte: Istat

Percentuale della popolazione 18-24 anni con al più la licenza media, che non ha concluso un corso di formazione professionale riconosciuto dalla Regione di durata superiore

Territorio: REGIONI												
	2004	2005	2006	2007	2008	2009	2010	2011	2012	2013	2014	2015
Sicilia	30,5	29,8	28,2	25,9	26,2	26,3	25,6	24,4	24,3	25,4	24,0	24,3
Sardegna	30,1	32,4	28,0	21,9	22,5	22,6	23,6	25,1	25,0	24,3	23,5	22,9
Italia	23,1	22,1	20,4	19,5	19,6	19,1	18,6	17,8	17,3	16,8	15,0	14,7
- Nord	20,8	19,8	17,6	16,5	17,4	17,7	16,6	15,7	15,1	14,1	12,0	11,7
- Nord-ovest	22,1	20,8	18,5	17,8	18,6	19,1	17,7	16,4	15,7	15,4	12,9	12,9
- Nord-est	19,0	18,5	16,5	14,8	15,8	15,7	15,1	14,8	14,3	12,3	10,6	10,1
- Centro	17,3	16,0	14,3	13,5	14,3	13,2	14,6	15,3	14,3	13,5	12,4	11,5
- Centro-Nord	19,7	18,6	16,6	15,6	16,5	16,3	16,0	15,6	14,8	13,9	12,1	11,7
- Mezzogiorno	27,6	26,7	25,4	24,7	23,7	22,8	22,3	21,0	20,8	21,1	19,3	19,2
- Sud	26,3	24,9	24,2	24,6	23,0	21,6	20,9	19,3	19,2	19,2	17,2	17,0
- Isole	30,4	30,5	28,1	24,9	25,3	25,5	25,2	24,5	24,5	25,2	23,9	24,0

Popolazione in età 30-34 anni che ha conseguito un livello di istruzione Isced 5 e 6 (*Laurea o più*) in percentuale sulla popolazione nella stessa classe di età (totale)

Territorio: REGIONI												
	2004	2005	2006	2007	2008	2009	2010	2011	2012	2013	2014	2015
Sicilia	12,7	13,6	13,8	14,1	14,3	13,9	14,6	15,6	16,8	16,9	17,7	18,2
Italia	15,6	17,1	17,6	18,6	19,2	19,0	19,9	20,4	21,9	22,5	23,9	25,3
- Nord	16,4	17,9	19,0	19,6	19,8	20,2	21,2	22,1	24,0	24,6	25,3	27,6
- Nord-ovest	16,6	17,9	19,2	20,0	20,2	20,7	22,2	21,9	23,4	25,2	25,8	27,7
- Nord-est	16,0	17,8	18,6	19,2	19,3	19,5	19,9	22,5	24,8	23,8	24,6	27,5
- Centro	18,7	20,6	19,7	22,7	23,6	23,0	24,6	23,6	24,8	25,8	28,7	30,7
- Centro-Nord	17,0	18,7	19,2	20,5	20,9	21,0	22,2	22,6	24,2	25,0	26,3	28,6
- Mezzogiorno	12,9	14,0	14,7	14,9	15,9	15,2	15,6	16,4	17,7	18,3	19,7	19,7
- Sud	12,9	14,5	15,2	15,4	16,4	15,6	15,8	16,7	18,3	18,9	20,7	20,4
- Isole	12,7	12,8	13,6	13,7	15,0	14,3	15,1	16,0	16,4	16,9	17,6	18,3

Tasso di occupazione dei 20-34enni non più in istruzione/formazione con un titolo di studio terziario conseguito da 1 a 3 anni prima in Italia

Territorio: REGIONI	2006	2007	2008	2009	2010	2011	2012	2013	2014
Sicilia	51,9	51,2	45,5	49,2	47,3	42,1	40,3	30,3	29,7
Italia	68,9	70,0	70,5	66,1	64,8	66,2	63,9	57,0	52,9
- Nord	79,9	82,1	83,2	76,6	78,1	80,2	76,2	70,4	66,9
- Nord-ovest	79,8	81,9	83,0	74,5	76,9	79,6	78,4	71,9	71,1
- Nord-est	80,0	82,3	83,5	79,3	79,5	81,0	73,0	68,2	61,6
- Centro	68,8	74,8	74,4	69,9	67,3	66,2	61,6	56,6	57,6
- Centro-Nord	76,4	79,7	80,2	74,3	74,6	75,9	71,5	66,1	63,9
- Mezzogiorno	54,2	50,6	51,8	50,2	45,7	46,6	48,6	38,4	33,4
- Sud	52,6	48,8	52,7	50,2	45,2	47,3	50,1	39,4	33,8
- Isole	58,7	55,4	49,5	50,3	47,2	44,9	44,9	36,0	32,4

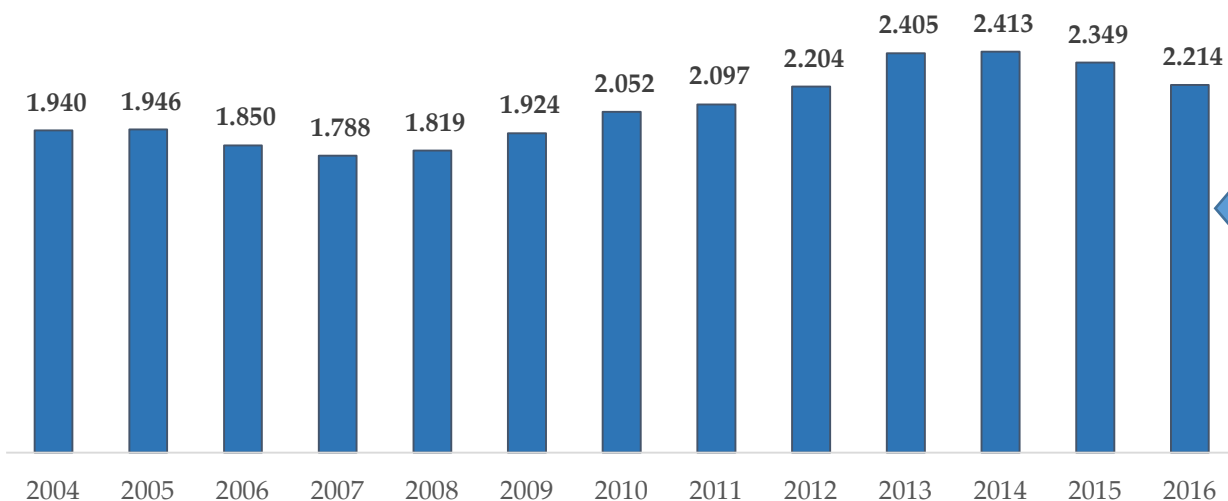
Tasso di imprenditorialità giovanile

Territorio: REGIONI																	
	2000	2001	2002	2003	2004	2005	2006	2007	2008	2009	2010	2011	2012	2013	2014	2015	2016
Sicilia	9,5	9,5	9,5	9,4	9,6	9,2	9,1	8,9	8,6	8,2	8,2	8,5	8,5	8,4	8,2	7,9	7,6
Italia	8,9	8,8	8,7	8,4	8,2	7,9	7,7	7,5	7,2	6,9	6,9	6,9	6,8	6,7	6,6	6,4	6,3
- Nord	8,6	8,4	8,1	7,7	7,5	7,2	7,0	6,8	6,6	6,3	6,3	6,2	6,1	6,0	5,9	5,8	5,7
- Nord-ovest	9,5	9,3	8,9	8,4	8,2	7,8	7,6	7,5	7,3	7,1	7,0	6,9	6,8	6,6	6,5	6,4	6,3
- Nord-est	7,6	7,4	7,2	7,0	6,7	6,5	6,3	6,1	5,8	5,4	5,4	5,3	5,2	5,2	5,1	5,0	5,0
- Centro	8,4	8,3	8,1	7,9	7,7	7,4	7,1	7,0	6,8	6,5	6,5	6,4	6,4	6,3	6,2	6,1	5,9
- Centro-Nord	8,5	8,4	8,1	7,8	7,6	7,3	7,0	6,9	6,6	6,4	6,3	6,2	6,2	6,1	6,0	5,9	5,8
- Mezzogiorno	9,4	9,6	9,7	9,5	9,3	8,9	8,7	8,4	8,1	7,8	7,8	7,9	7,9	7,8	7,6	7,3	7,2
- Sud	9,5	9,8	10,0	9,6	9,4	9,0	8,7	8,4	8,1	7,8	7,9	8,0	7,9	7,8	7,6	7,4	7,2
- Isole	9,3	9,2	9,2	9,1	9,1	8,7	8,6	8,4	8,0	7,7	7,7	7,9	7,8	7,7	7,5	7,3	7,1

REGIONE	2007	2015	2016	Diff.% 2016 /2007	Diff.% 2016 /2015
Piemonte	48,6	34,8	34,2	-14,4	-0,6
Valle d'Aosta	50,7	38,4	37,4	-13,3	-1,0
Liguria	45,4	30,0	31,9	-13,5	1,9
Lombardia	51,4	37,0	38,3	-13,1	1,3
Trentino Alto Adige	53,7	42,0	42,5	-11,1	0,5
Provincia Autonoma Bolzano	56,6	46,3	48,5	-8,1	2,2
Provincia Autonoma Trento	50,5	37,6	36,3	-14,2	-1,3
Veneto	51,9	36,0	38,8	-13,1	2,8
Friuli-Venezia Giulia	48,1	33,3	35,2	-12,9	2,0
Emilia-Romagna	51,1	35,6	38,8	-12,3	3,2
Toscana	45,8	33,8	34,0	-11,8	0,2
Umbria	47,7	33,1	32,2	-15,5	-0,9
Marche	47,6	34,3	33,6	-14,0	-0,7
Lazio	37,1	27,7	28,7	-8,4	1,0
Abruzzo	37,3	26,1	27,5	-9,8	1,4
Molise	33,8	21,7	24,0	-9,8	2,3
Campania	25,0	18,6	19,6	-5,5	0,9
Puglia	30,7	20,9	22,8	-7,9	1,9
Basilicata	27,4	23,6	25,5	-1,9	1,9
Calabria	23,0	15,5	16,4	-6,6	0,9
Sicilia	26,0	18,9	19,6	-6,4	0,7
Sardegna	34,3	23,6	22,0	-12,3	-1,6
Italia	39,5	28,6	29,7	-9,8	1,2

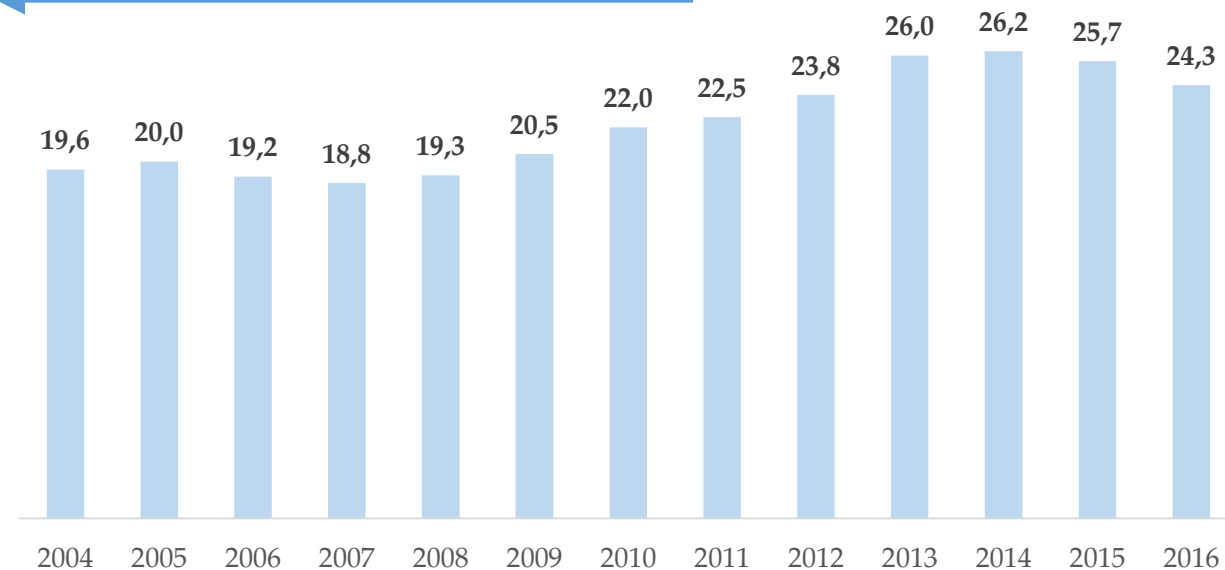
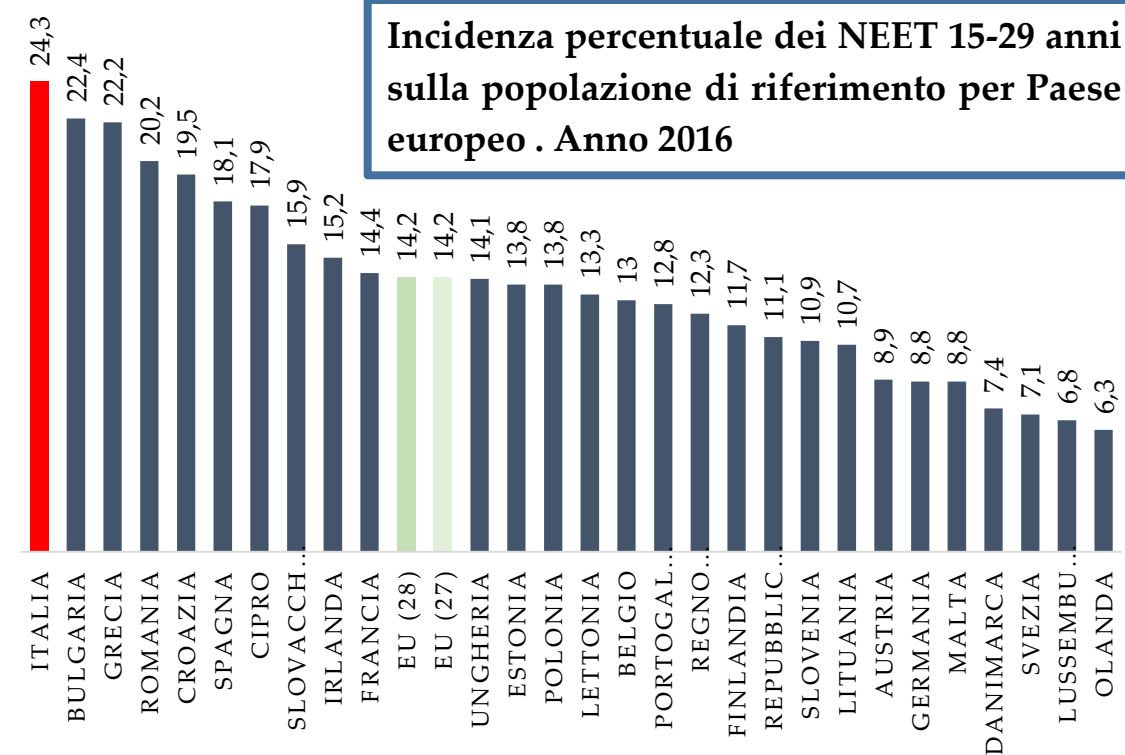
**Tasso di occupazione
15-29 anni per regione.
Anni 2007, 2015, 2016**

**La questione
meridionale come
moltiplicatore delle
diseguaglianze**

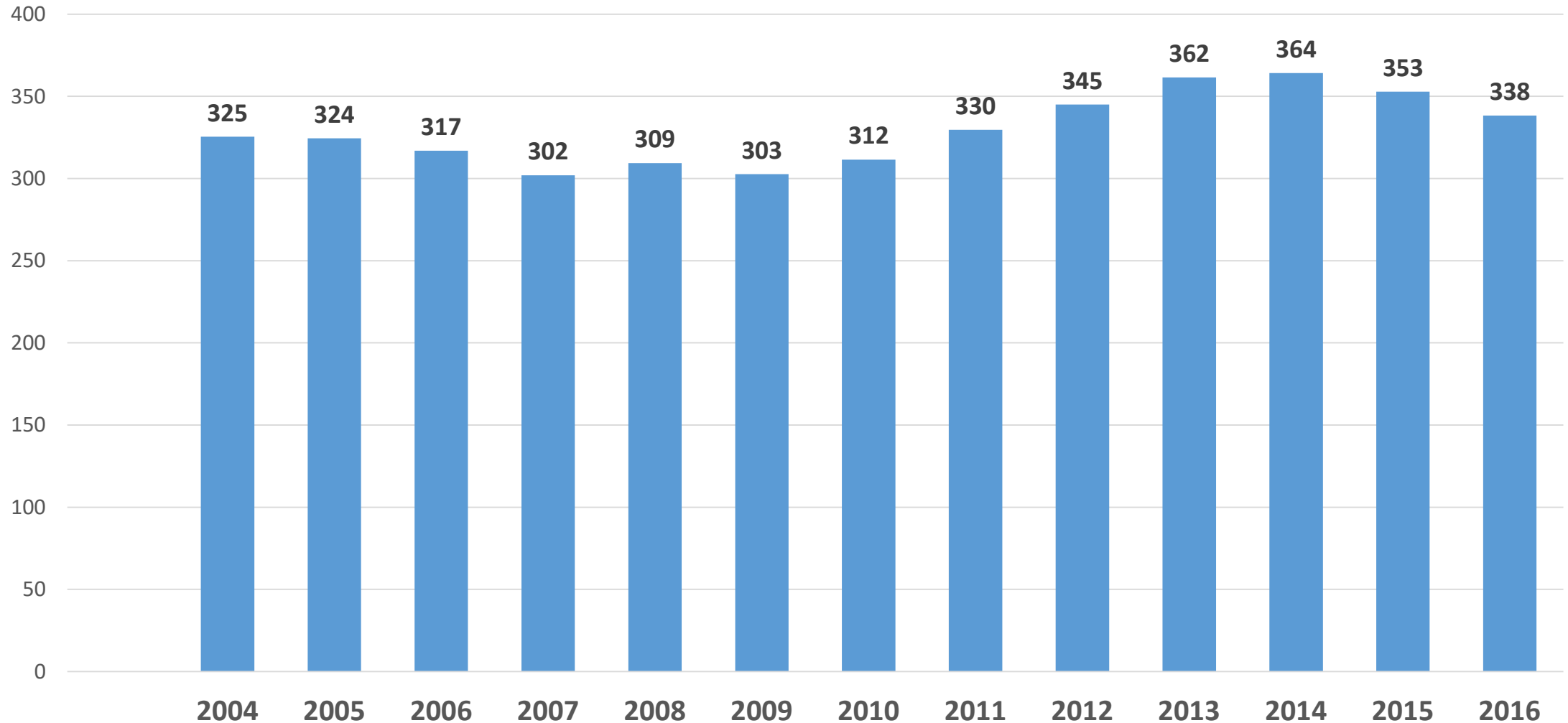


Giovani NEET 15-29 anni
Anni 2004-2016

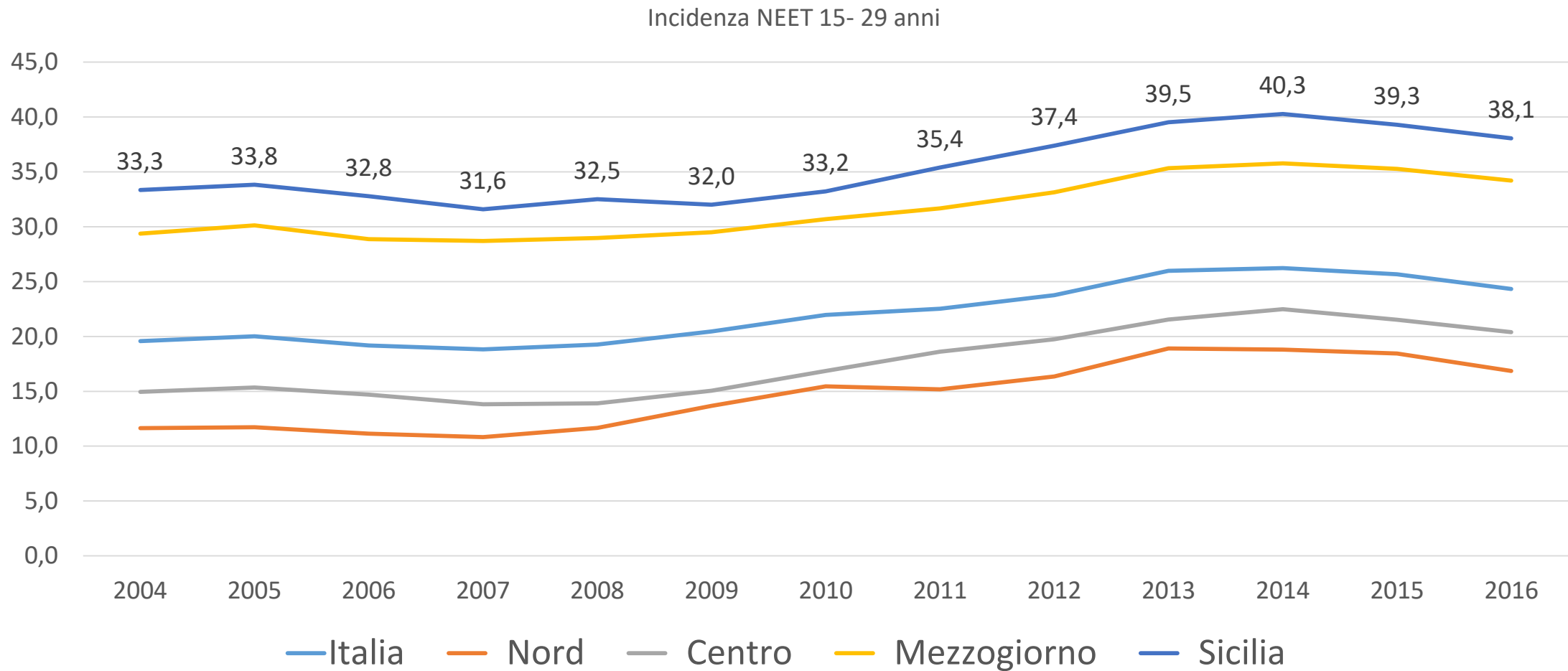
V% per la classe di età



Giovani NEET di 15-29 anni (non occupati e non in istruzione) in Sicilia



Incidenza dei giovani Neet di 15-29 anni (non occupati e non in istruzione)



Politiche attive per le giovani generazioni



- Per le giovani generazioni le **politiche di attivazione sono essenziali** soprattutto in Italia
- Il mercato infatti tende ad assorbire in maggioranza «**lavoratori maturi**» ossia personale adulto con esperienza e con un livello di competenze professionali già collaudate. Ciò penalizza giovani e donne fuori da tempo dal mercato del lavoro
- Le politiche attive (formazione orientamento e servizi per il lavoro) riducono quelle che gli economisti chiamano **ASIMMETRIE INFORMATIVE** la cui riduzione permette uno **scambio più equo tra offerta e domanda di lavoro**
- Per un imprenditore è più facile investire sui giovani quando ne conosce le potenzialità e soprattutto quando **concorre a alla sua formazione professionale**
- Ridurre gli investimenti sulle politiche attive significa **ridurre gli strumenti** con i quali si facilita l'ingresso dei giovani nel mercato del lavoro

Le potenzialità del mercato del lavoro siciliano:
la domanda di lavoro dipendente e i tirocini

La domanda di lavoro dipendente in Sicilia

Rapporti di lavoro attivati	'2012'	'2013'	'2014'	'2015'	'2016'
'Altro'	28.824	13.862	15.015	14.125	15.294
'Apprendistato'	14.105	10.035	10.155	7.904	14.269
'Contratti di Collaborazione'	52.982	57.058	61.363	44.845	45.749
'Tempo Determinato'	571.972	568.199	579.064	570.486	525.977
'Tempo Indeterminato'	154.646	132.459	140.439	162.212	114.210
Totale complessivo	822.529	781.613	806.036	799.572	715.499

Fonte: ANPAL sistema informativo unitario del lavoro

Attivazione dei Contratti a tempo indeterminato per classe di età in SICILIA

	'2012'	'2013'	'2014'	'2015'	'2016'
'Fino a 24'	20.281	15.471	15.872	17.127	11.295
'Da 25 a 34'	45.925	38.029	40.026	46.163	29.890
'Da 35 a 44'	43.239	37.341	39.379	46.675	31.325
'Da 45 a 54'	31.029	28.029	30.386	35.147	26.929
'Da 55 a 64'	13.279	12.687	13.859	15.977	13.681
'Fino a 24'	20.281	15.471	15.872	17.127	11.295
'Oltre 65'	893	902	917	1.123	1.090
Totale complessivo	154.646	132.459	140.439	162.212	114.210

Fonte: ANPAL sistema informativo unitario del lavoro

Attivazione dei contratti a tempo determinato per classe di età in SICILIA

	'2012'	'2013'	'2014'	'2015'	'2016'
'Fino a 24'	60.281	53.879	52.767	50.011	51.554
'Da 25 a 34'	130.550	125.621	125.922	121.464	124.394
'Da 35 a 44'	173.624	172.755	174.247	167.163	140.699
'Da 45 a 54'	141.732	147.588	153.632	154.437	133.188
'Da 55 a 64'	61.323	63.540	67.113	71.797	70.141
'Oltre 65'	4.462	4.816	5.383	5.614	6.001
Totale complessivo	571.972	568.199	579.064	570.486	525.977

Fonte: ANPAL sistema informativo unitario del lavoro

Rapporti di lavoro in apprendistato per classe di età in Sicilia

	'2012'	'2013'	'2014'	'2015'	'2016'
'Da 25 a 34 anni	4.433	3.560	3.617	3.012	5.876
'Fino a 24 anni	9.672	6.475	6.538	4.892	8.393
Totale complessivo	14.105	10.035	10.155	7.904	14.269

Fonte: ANPAL sistema informativo unitario del lavoro

Contratti in apprendistato per provincia

	'2012'	'2013'	'2014'	'2015'	'2016'
'AGRIGENTO'	462	330	345	181	498
'CALTANISSETTA'	619	467	320	206	502
'CATANIA'	2.848	1.901	1.805	1.346	2.702
'ENNA'	583	388	269	150	302
'MESSINA'	2.486	1.807	1.803	1.493	2.657
'PALERMO'	1.280	975	901	743	1.819
'RAGUSA'	2.955	2.070	2.358	2.051	2.806
'SIRACUSA'	1.313	844	775	502	959
'TRAPANI'	1.559	1.253	1.579	1.232	2.024
Totale complessivo	14.105	10.035	10.155	7.904	14.269

Fonte: ANPAL Sistema informativo unitario del lavoro

Contratti di apprendistato per settore di attività in Sicilia

	'2012'	'2013'	'2014'	'2015'	'2016'
'Agricoltura'	52	45	34	18	33
'Commercio e riparazioni'	3.616	2.598	2.452	1.939	3.806
'Costruzioni'	2.476	1.612	1.297	1.020	1.447
'Industria in senso stretto'	2.096	1.444	1.705	1.080	1.979
'Servizi'	5.865	4.336	4.667	3.847	7.004
Totale complessivo	14.105	10.035	10.155	7.904	14.269

Fonte: ANPAL sistema informativo unitario del lavoro

Tirocini attivati in Sicilia per provincia

	'2012'	'2013'	'2014'	'2015'	'2016'
'AGRIGENTO'	527	742	606	5.686	887
'CALTANISSETTA'	117	180	284	3.004	259
'CATANIA'	899	1.232	1.351	9.586	1.687
'ENNA'	129	132	188	2.729	269
'MESSINA'	304	435	687	6.821	831
'PALERMO'	1.247	1.314	1.669	11.054	1.851
'RAGUSA'	264	318	439	3.720	876
'SIRACUSA'	294	348	483	4.141	763
'TRAPANI'	318	550	641	5.106	735
Totale complessivo	4.099	5.251	6.348	51.847	8.158

Fonte: ANPAL sistema informativo unitario del lavoro

Tirocini attivati per settore di attività

	'2012'	'2013'	'2014'	'2015'	'2016'
'Agricoltura'	35	126	113	1.118	138
'Costruzioni'	129	163	244	3.222	265
'Industria in senso stretto'	332	619	678	5.578	918
'Servizi'	2.845	3.205	3.927	27.594	4.177
'Commercio e riparazioni'	758	1.138	1.386	14.335	2.660
Totale complessivo	4.099	5.251	6.348	51.847	8.158

Fonte: ANPAL sistema informativo unitario del lavoro



Istituto di formazione politica Pedro Arrupe
*Giovani che non studiano e non lavorano: idee e prospettive per
la nuova programmazione Garanzia Giovani*



Giovani e politiche del lavoro

Maurizio Sorcioni ANPAL Servizi

23 giugno 2017